

گزارش تفسیری مدیریت شرکت توسعه حمل و نقل ریلی پارسین (سهامی عام)
برای سال مالی منتهی به ۳۱ شهریور ۱۴۰۱

شرکت توسعه حمل و نقل ریلی پارسین (سهامی عام)

گزارش تفسیری مدیریت

برای سال مالی منتهی به ۳۱ شهریور ۱۴۰۱

گزارش تفسیری مدیریت شرکت توسعه حمل و نقل ریلی پارسیان (سهامی عام)
برای سال مالی منتهی به ۳۱ شهریور ۱۴۰۱

صفحه	فهرست
۱	ماهیت کسب و کار.....
۶	اهداف و راهبرد های مدیریت برای دستیابی به آن اهداف.....
۷	مهمترین منابع ، ریسک ها و روابط.....
۱۰	نتایج عملیات و چشم اندازها.....



شرکت توسعه حمل و نقل ریلی پارسیان

(سهامی عام)

شناسه ملی: ۱۰۱۰۲۹۱۲۱۴۶

شماره:

تاریخ:

پیوست:

شرکت توسعه حمل و نقل ریلی پارسیان (سهامی عام)

گزارش تفسیری مدیریت

برای سال مالی منتهی به ۳۱ شهریور ۱۴۰۱

این گزارش در اجرای تبصره ۵ ماده ۱۰ دستورالعمل اجرایی افشای اطلاعات شرکت ثبت شده نزد سازمان مصوب ۱۳۸۶/۰۵/۰۳ و اصلاحیه های مورخ ۱۳۸۸/۰۴/۰۶ و ۱۳۸۹/۰۶/۲۷ و ۱۳۹۶/۰۴/۲۸ و ۱۳۹۶/۰۹/۲۸ هیئت مدیره سازمان بورس و اوراق بهادار (ابلاغیه شماره ۱۲۲/۲۹۳۸۶ مورخ ۱۳۹۶/۰۹/۲۹ در سامانه کدال) ناشر پذیرفته شده در بورس مکلف به افشای گزارش تفسیری در مقاطع میان دوره ای ۳-۶-۹ ماهه و سالانه است. گزارش شرکت توسعه حمل و نقل ریلی پارسیان (سهامی عام) طبق ضوابط تهیه و به همراه گزارش تفسیری مدیریت در تاریخ ۱۴۰۱/۰۹/۱۲ به تصویب هیئت مدیره رسیده است.

امضاء	سمت	نام نماینده اشخاص حقوقی	اعضای هیئت مدیره
	رئیس هیئت مدیره	علی اصغر سراجی	شرکت نگین بنادر ایرانیان
	نایب رئیس هیئت مدیره و مدیرعامل	رضا رستگاریور	شرکت بین المللی توسعه ساحل و فراساحل نگین کیش
	عضو هیئت مدیره	عبدالرضا نادری افوشته	شرکت ایران مارین سرویسز
	عضو هیئت مدیره	بابک زندی	شرکت دریابان جنوب ایران کیش
	عضو هیئت مدیره	جمال حسینی	شرکت سرمایه گذاری زرین پرشیا



ماهیت کسب و کار

➤ تاریخچه :

شرکت در تاریخ ۱۳۸۴/۰۵/۰۱ با نام شرکت حمل و نقل ریلی نیرو و به صورت سهامی خاص، تاسیس و تحت شماره ۲۵۰۷۲۸ در اداره کل ثبت شرکت ها ومؤسسات غیر تجاری تهران به ثبت رسیده و از همان تاریخ فعالیت خود را جهت نیل به اهداف شرکت آغاز نموده است. لازم به ذکر است به استناد صورتجلسه مجمع عمومی فوق العاده مورخ ۱۳۹۳/۱۱/۲۶ نام شرکت به " توسعه حمل و نقل بین المللی پارسیان "(سهامی خاص)" تغییر یافته و سپس طبق صورتجلسه مجمع عمومی فوق العاده مورخ ۱۳۹۴/۰۳/۳۱ نام شرکت به توسعه حمل و نقل ریلی پارسیان "(سهامی خاص)" تغییر یافت که تغییرات در تاریخ ۱۳۹۴/۱۱/۰۳ در اداره ثبت شرکت ها به ثبت رسیده است. همچنین طبق صورتجلسه مجمع عمومی فوق العاده مورخ ۱۳۹۴/۱۲/۲۶ و روزنامه رسمی مورخ ۱۳۹۵/۰۲/۱۲ نوع شرکت از سهامی خاص به سهامی عام تبدیل گردید. و در تاریخ ۱۳۹۵/۰۲/۱۴ با شماره ۱۱۴۲۶ نزد سازمان بورس و اوراق بهادار مورد پذیرش قرار گرفت. همچنین در حال حاضر، شرکت جزو شرکت های فرعی شرکت بین المللی توسعه ساحل و فراساحل نگین کیش (سهامی خاص) است و واحد تجاری نهایی گروه، شرکت سرمایه گذاری غدیر (سهامی عام) می باشد.

➤ فعالیت اصلی شرکت :

فعالیت عمده این شرکت در زمینه حمل و نقل انواع محمولات نفتی و غیر نفتی شامل مواد شیمیایی و فرآورده های پتروشیمی و خوراکی و روغنهای غیر خوراکی میباشد .

➤ بازار های اصلی ، وضعیت رقابتی و جایگاه شرکت :

شرکت توسعه حمل و نقل ریلی پارسیان (سهامی عام) با مالکیت ۱۲۰۰ دستگاه واگن مخزن دار بزرگ ترین شرکت حمل و نقل ریلی عضو گروه مخزن دار در سطح کشور است . با توجه به ماهیت کسب و کار شرکت و توانایی شرکت در حمل و نقل فرآورده های نفتی ، در حال حاضر شرکت با در اختیار داشتن بیشترین سهم از بازار حمل و نقل ریلی فرآورده های نفتی سنگین و نیمه سنگین پیشتاز گروه مخزن داران ریلی کشور محسوب میشود .

گزارش تفسیری مدیریت شرکت توسعه حمل و نقل ریلی پارسین (سهامی عام)
برای سال مالی منتهی به ۳۱ شهریور ۱۴۰۱

➤ قوانین ، مقررات و سایر عوامل برون سازمانی :

مهمترین قوانین و مقررات حاکم بر فعالیت شرکت عبارتند از :

- اساسنامه شرکت
- آئین نامه ها و دستورالعمل های مصوب هیئت مدیره شرکت
- آئین نامه ها و دستورالعمل های ابلاغی سازمان بورس و اوراق بهادار
- قانون تجارت
- قانون مالیاتهای مستقیم
- قانون مالیات برارزش افزوده
- قانون تامین اجتماعی
- قانون کار
- قانون دسترسی آزاد به شبکه حمل و نقل ریلی و آیین نامه های اجرایی مربوط
- قانون مبارزه با پولشویی
- قوانین و مقررات بانکی و گمرکی

➤ محیط کسب و کار و ریسکهای حاکم بر محیط :

با عنایت به شرایط حمل و نقل ریلی فرآورده های نفتی در کشور ، ریسک های حاکم بر محیط کسب و کار شرکت های عضو گروه مخزندانان به شرح ذیل میباشد .

- افزایش نامتعارف نرخ حق دسترسی خطوط از جانب شرکت راه آهن جمهوری اسلامی ایران .
- افزایش نامتعارف نرخ لکوموتیو از جانب شرکت راه آهن جمهوری اسلامی ایران .
- عدم تحقق افزایش متعارف نرخ تعرفه از جانب شرکت ملی پخش فرآورده های نفتی ایران .

گزارش تفسیری مدیریت شرکت توسعه حمل و نقل ریلی پارسیان (سهامی عام)
برای سال مالی منتهی به ۳۱ شهریور ۱۴۰۱

➤ عوامل تاثیر گذار بر حمل و نقل ریلی کشور :

بخش حمل و نقل ریلی به دلیل اهمیت ویژه و جایگاه مهمی که در اقتصاد جوامع بشری دارد یکی از شاخص های توسعه یافتگی کشورها محسوب میشود ، و پیشرفت و توسعه آن نقش مهمی در ایجاد تحول در سایر بخشهای صنعتی ، کشاورزی و تولیدی ایفا می کند تا جایی که امروزه بیشتر اندیشمندان و صاحب نظران عرصه اقتصادی ، رشد و توسعه همه جانبه کشورها را مشروط به توسعه بخش حمل و نقل میدانند و این صنعت را به عنوان محور فعالیتهای اساسی و زیر بنایی و لازمه تحول به حساب می آورد . سرمایه گذاریهای بسیار بالای مورد نیاز برای گسترش سخت افزاری حمل و نقل ریلی اعم از احداث خطوط جدید و گسترش شبکه ریلی ، خرید ناوگان و آلات ناقله ریلی جدید از یک سو و کمبود منابع عمرانی کشور از سوی دیگر موجب پیشرفت کند صنعت حمل و نقل ریلی کشور گردیده است . همچنین عدم وضع و تغییر قوانین به سود حمل و نقل ریلی در قیاس با سایر شقوق رقیب این صنعت با در نظر گرفتن مزایای این شیوه حمل و نقل نیز از عوامل مهم تاثیر گزار بر این صنعت میباشد .

اطلاعات مدیران :

اعضای هیئت مدیره	نام نماینده اشخاص حقوقی	سمت	تحصیلات
شرکت نگین بنادر ایرانیان	علی اصغر سراجی	رئیس هیات مدیره	کارشناس ارشد
شرکت بین المللی توسعه ساحل و فراساحل نگین کیش	رضا رستگارپور	نایب رئیس هیات مدیره و مدیرعامل	دکتری
شرکت ایران مارین سریسز	عبدالرضا نادری افوشته	عضو هیات مدیره	کارشناس
شرکت دریابان جنوب ایران کیش	بابک زندی	عضو هیات مدیره	کارشناس
شرکت سرمایه گذاری زرین پرشیا	جمال حسینی	عضو هیات مدیره	کارشناس

گزارش تفسیری مدیریت شرکت توسعه حمل و نقل ریلی پارسین (سهامی عام)
برای سال مالی منتهی به ۳۱ شهریور ۱۴۰۱

➤ اطلاعات اعضای کمیته حسابرسی :

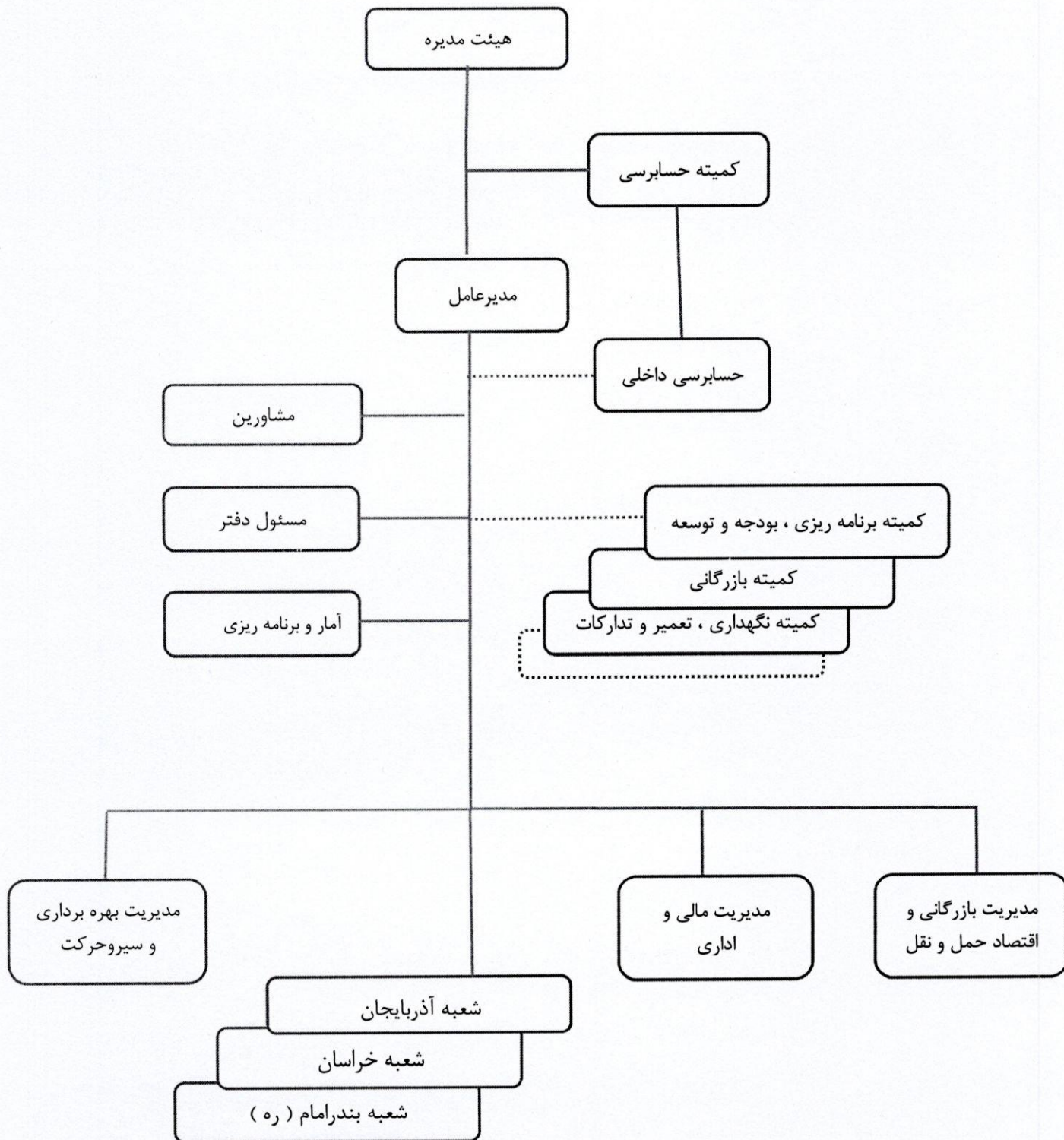
اعضای کمیته حسابرسی	نماینده اشخاص حقوقی	سمت	تحصیلات	سابقه - تجارب
عبدالرضا نادری	شرکت ایران مارین سرویسز	رئیس کمیته حسابرسی و عضو غیر موظف هیات مدیره	کارشناس	۳۰ سال - مدیرعامل و مدیر مالی و معاونت مالی
محسن فرخنده		عضو کمیته حسابرسی	کارشناس	۳۰ سال - مدیریت مالی و امور حسابداری
سید حمید علانی ورکی		عضو کمیته حسابرسی	کارشناس ارشد	۲۳ سال - حسابرس مستقل و حسابرس داخلی

سهمداران اصلی :

ردیف	نام سهامدار	۱۴۰۱/۰۶/۳۱	
		تعداد سهام	درصد
۱	شرکت بین المللی توسعه ساحل و فراساحل نگین کیش	۱۵۸,۵۰۷,۷۶۹	۶۳,۴۰٪
۲	شرکت گروه راهبرد مبین کوثر	۴,۱۰۸,۰۴۷	۱,۶۴٪
۲	شرکت سرمایه گذاری امین توان آفرین ساز	۳,۶۲۱,۵۳۴	۱,۴۵٪
۳	شرکت توسعه فاوا صنعت	۳,۳۳۳,۶۹۶	۱,۳۲٪
۴	سایر	۸۰,۴۲۸,۹۵۴	۳۲,۱۹٪
	جمع کل	۲۵۰,۰۰۰,۰۰۰	۱۰۰٪

گزارش تفسیری مدیریت شرکت توسعه حمل و نقل ریلی پارسیان (سهامی عام)
برای سال مالی منتهی به ۳۱ شهریور ۱۴۰۱

➤ ساختار واحد تجاری و نحوه ارزش آفرینی :



➤ اهداف مدیریت و راهبردهای مدیریت برای دستیابی به آن اهداف :

حفظ رهبری گروه مخزندانان و حفظ و افزایش سهم بازار حمل و نقل ریلی فرآورده های نفتی از مهمترین اهداف این شرکت میباشد . راهبردهای مدیریت ارشد برای تحقق این مهم به شرح ذیل است :

- توسعه ناوگان از طریق خرید لوکوموتیوو تشکیل قطار کامل.
- ورود به بازار حمل و نقل فرآورده های پتروشیمی .
- استفاده حد اکثری از پتانسیل بالقوه شرکت و افزایش بهره وری .

➤ مسئولیتهای اجتماعی و زیست محیطی شرکت :

افزایش سهم حمل و نقل فرآورده های نفتی و انتقال حمل این مواد از جاده به ریل همواره مورد توجه مدیریت ارشد شرکت بوده است . به ازای انتقال هر تن کیلومتر بار از جاده به ریل ۳۵ سی سی صرفه جویی در مصرف نفت گاز رقم خواهد خورد و علاوه بر کاهش خطرات و آلودگی های ناشی از حمل و نقل جاده ای موجب صرفه جویی و رشد اقتصادی در سطح ملی خواهد شد .

➤ اهداف و برنامه زمانی و راهبردها برای دستیابی :

بطور کلی شرکت به دنبال حداکثر ساختن منافع ذینفعان خود است در این راستا منافع سهامداران محترم از یک سو ، ومسئولیت های اجتماعی و رشد و تعالی نیروی انسانی از سوی دیگر مورد توجه مدیریت ارشد شرکت قرار گرفته است . به منظور حداکثر سازی منافع سهامداران محترم و مسئولیت های اجتماعی ، مدیریت ارشد تصمیم به حفظ و افزایش سهم بازار شرکت از طریق ورود به بازارهای جدید نموده است و در بخش تعالی نیروی انسانی نیز با در نظرگرفتن برنامه های انفرادی و گروهی برای دستیابی به این مهم گام برداشته است . مشتری مداری ، تعامل مناسب و دریافت بازخوردهای مشتریان نیز مورد توجه قرار گرفته است .

➤ تطابق راهبردی با روند های اصلی :

افزایش اندازه ناوگان شرکت و به تبع آن افزایش سهم حمل و نقل ریلی از مجموع حمل و نقل ریلی باری زمینی خود گواه حرکت شرکت به سمت افزایش منافع ذینفعان خود بوده است . همچنین افزایش رضایت شغلی نیروی انسانی در نتیجه برنامه های رشد و تعالی فردی و گروهی نیز دال بر حرکت شرکت در مسیر تعالی نیروی انسانی میباشد .

➤ برنامه ریزی برای رسیدن به اهداف و راهبردها :

شرکت توسعه حمل و نقل ریلی پارسین همچون سنوات گذشته با اتکا به نیروی انسانی توانمند خود اقدام به برنامه ریزی عملیاتی سالیانه نموده است. توجه و استفاده حداکثری از تمام پتانسیل های بالقوه شرکت در جهت رسیدن به بیشترین سطح سود آوری در برنامه ریزی انجام شده لحاظ شده است . عملیاتی شدن سیر واگنهای خریداری شده و حفظ ضریب آماده به کاری ناوگان از مهمترین شاخص های برنامه ریزی های انجام شده است .

➤ مهمترین منابع ، ریسک و روابط :

ناوگان با ضریب آماده بکاری بالا ، مشتری مداری ، تعهد کاری از مهمترین ارکان شرکت های حمل و نقل ریلی است . نگهداری و تعمیرات و تامین قطعات مناسب منجر به داشتن ناوگانی با ضریب آماده بکاری بالایی شود و بالطبع در صورت انحراف برنامه های نگهداری و تعمیراتی در زمان بندی خرید و تامین قطعات مورد نیاز آماده بکاری ناوگان کاهش یافته و موجب کاهش عملکرد کلی مجموعه میگردد . تعامل مناسب و موثر و دریافت بازخورد های مشتریان در شناسایی و رفع نقاط ضعف و تقویت نقاط قوت حایز اهمیت است .

گزارش تفسیری مدیریت شرکت توسعه حمل و نقل ریلی پارسین (سهامی عام)
برای سال مالی منتهی به ۳۱ شهریور ۱۴۰۱

➤ ساختار سرمایه:

سرمایه شرکت در بدو تاسیس مبلغ ۱۰,۰۰۰ میلیون ریال (شامل تعداد ۱,۰۰۰,۰۰۰ سهم، به ارزش اسمی هر سهم ۱۰۰۰ ریال) بوده است و آخرین سرمایه شرکت مبلغ ۲۵۰,۰۰۰ میلیون ریال می باشد..

تغییرات سرمایه شرکت			
محل افزایش سرمایه	سرمایه جدید (ریال)	درصد افزایش سرمایه	تاریخ ثبت افزایش سرمایه
از محل آورده نقدی	۱۰,۰۰۰,۰۰۰,۰۰۰		۱۳۸۴/۰۵/۰۱
از محل آورده نقدی	۶۰,۰۰۰,۰۰۰,۰۰۰	%۵۰۰	۱۳۹۱/۰۷/۱۶
از محل مطالبات حال شده	۱۰۰,۰۰۰,۰۰۰,۰۰۰	%۶۶,۷	۱۳۹۴/۰۲/۱۴
از محل مطالبات و آورده نقدی سهامداران	۲۵۰,۰۰۰,۰۰۰,۰۰۰	%۱۵۰	۱۳۹۶/۰۹/۱۴

بدیهی است در صورت انجام هرگونه طرحهای توسعه ای و ضرورت به انجام افزایش سرمایه گزارش توجیهی لازم ارائه خواهد گردید.

➤ نقدینگی و جریانهای نقدی:

جریان های نقدی و نقدینگی شرکت عمدتاً ناشی از کسب و کار و فعالیتهای عملیاتی شرکت بوده و تغییرات صورت گرفته نسبت به سال مشابه قبل ناشی از فعالیتهای عادی شرکت و در چهارچوب سیاستهای جاری شرکت می باشد.

گزارش تفسیری مدیریت شرکت توسعه حمل و نقل ریلی پاریان (سهامی عام)
برای سال مالی منتهی به ۳۱ شهریور ۱۴۰۱

➤ سرمایه انسانی و فکری :

شرکت در راستای دستیابی به اهداف تعریف شده با استفاده از تجربه و اتکا به دانش فنی و تخصصی همکاران سازمانی و جذب نیروی انسانی کارآمد گام های موثری در خصوص ارتقاء عملکرد شرکت برداشته است . به همین منظور کلاس هایی را برای کارکنان شرکت تشکیل و گذرانده است که شامل موارد زیر می باشد :

- کلاس آموزشی آشنایی با سامانه سیر و حرکت و توقف واگن های باری و مشخصات فنی آنها
- کلاس آموزشی مکانیسین واگن
- آشنایی با بوژی و چرخ و محور
- مدیریت حمل و نقل
- کلاس آموزشی شناخت واگن های باری
- کلاس آموزشی استراتژی بازاریابی
- کلاس آموزشی آشنایی با سیستم ترمز واگن های مخزن دار
- آشنایی با دستورات پست بازدید

آمار کارکنان شرکت به تفکیک میزان تحصیلات و نوع فعالیت به شرح زیر میباشد :

جمع	شعب	بازرگانی و اقتصاد حمل و نقل	تعمیرات و بهره برداری و سیر و حرکت	اداری و مالی	حوزه مدیرعامل	سطوح تحصیلی
۱	۰	۰	۰	۰	۱	دکترا
۹	۱	۳	۰	۳	۲	فوق لیسانس
۲۳	۲	۲	۱۳	۵	۱	لیسانس
۲۳	۱۵	۰	۰	۶	۲	دیپلم
۵۶	۱۸	۵	۱۳	۱۴	۶	جمع کل

گزارش تفسیری مدیریت شرکت توسعه حمل و نقل ریلی پارسیان (سهامی عام)
برای سال مالی منتهی به ۳۱ شهریور ۱۴۰۱

➤ نتایج عملیات و چشم اندازها :

با عنایت به رفع محدودیت های بیماری کرونا و افزایش میزان حمل مسافری، میزان حمل سال جاری نسبت به سال قبل کاهش یافته است .

➤ وضعیت جاری فعالیت های اصلی و تغییرات آن نسبت به قبل :

عملکرد تن کیلومتری شرکت در مقایسه با مشابه سال قبل دچار کاهش گردیده است ولی با توجه به افزایش نرخ حمل محمولات در سال جاری درآمد شرکت نسبت به دوره قبل افزایش یافته است.

سال مالی منتهی به	سال مالی منتهی به	شرح
۱۴۰۰/۰۶/۳۱	۱۴۰۱/۰۶/۳۱	
(ارقام به تن کیلومتر)	(ارقام به تن کیلومتر)	
۱,۵۸۶,۰۰۰,۰۰۰	۱,۳۷۹,۰۰۰,۰۰۰	میزان حمل بار

➤ پروژه ها و طرحها :

از جمله پروژه ها و طرحهای توسعه ای شرکت افزایش در تعداد واگن های مخزن دار و لبه بلند و خرید لوکوموتیو و تقویت حمل ترکیبی و احداث پایانه بارگیری و تخلیه میتوان اشاره نمود که در حال پیگیری می باشد.

➤ اطلاعات آینده نگر :

با عنایت به افزایش هزینه ۵۰ درصدی حق دسترسی ولوکوموتیو در سال جاری از طرف شرکت راه آهن شرکت با پیگیریهای فراوان توانست به میزان ۴۲ درصد نرخ کرایه حمل محمولات شرکت ملی پخش را افزایش دهد. همچنین شرکت در تلاش است افزایش نرخ بیشتری از طرف شرکت ملی پخش دریافت نماید. با توجه به افزایش نرخ حمل محمولات در سال جاری شرکت توانست به بودجه پیش بینی شده خود دست یابد. امید می رود با پیگیریهایی که در آینده انجام خواهد شد شرکت بتواند به اهداف خود نائل گردد.

همچنین با توجه به رفع محدودیت های شیوع بیماری کووید ۱۹ و افزایش میزان حمل مسافری نسبت به باری ، تن کیلومتر شرکت نسبت به دوره قبل کاهش یافت ولی با توجه به دریافت افزایش نرخ حمل محمولات به میزان بالا در سال جاری سود پیش بینی شده شرکت محقق گردد.

گزارش تفسیری مدیریت شرکت توسعه حمل و نقل ریلی پارسیان (سهامی عام)
برای سال مالی منتهی به ۳۱ شهریور ۱۴۰۱

➤ درآمد و بهای تمام شده عملیاتی :

صورت سود (زیان) سال مالی منتهی به ۳۱ شهریور ۱۴۰۱

سال مالی منتهی به ۱۴۰۰/۰۶/۳۱	سال مالی منتهی به ۱۴۰۱/۰۶/۳۱	
میلیون ریال ۳,۸۶۷,۸۴۱ (۲,۶۵۰,۰۴۰)	میلیون ریال ۵,۳۶۳,۳۴۵ (۳,۳۱۱,۴۳۳)	درآمدهای عملیاتی
۱,۲۱۷,۸۰۱ (۷۳,۲۰۶)	۲,۰۵۴,۶۸۰ (۱۰۱,۱۳۴)	بهای تمام شده درآمدهای عملیاتی
۱,۱۴۴,۵۹۵ (۲۸,۳۴۲)	۱,۹۵۳,۵۴۶ ۷۶,۱۴۷	سود ناخالص
۱,۱۱۶,۲۵۳	۲,۰۲۹,۶۹۳	هزینه های فروش ، اداری و عمومی
(۱۶۰,۱۴۳)	(۴۵۱,۵۸۵)	سود عملیاتی
۹۵۶,۱۱۰	۱,۵۷۸,۱۰۸	سایر درآمدها و هزینه های غیر عملیاتی
		سود قبل از مالیات
		هزینه مالیات بر درآمد
		سال جاری
		سود خالص

- درآمدهای عملیاتی : افزایش درآمدهای عملیاتی ناشی از افزایش نرخ حمل محمولات بوده است .
- بهای تمام شده : افزایش بهای تمام شده ناشی از افزایش نرخ حق دسترسی و لوکوموتیو توسط شرکت راه آهن بوده است.
- هزینه های عمومی و اداری و فروش : افزایش هزینه های عمومی عمدتاً ناشی از افزایش عمومی قیمت‌ها در سطح جامعه بوده است .
- خالص سایر درآمدها و هزینه های غیر عملیاتی : افزایش خالص سایر درآمدهای غیر عملیاتی شرکت ناشی از افزایش سود سپرده های بانکی و فروش ضایعات بوده است.
-

گزارش تفسیری مدیریت شرکت توسعه حمل و نقل ریلی پارسیان (سهامی عام)
برای سال مالی منتهی به ۳۱ شهریور ۱۴۰۱

صورت وضعیت مالی به تاریخ ۳۱ شهریور ۱۴۰۱

۱۴۰۰/۰۶/۳۱	۱۴۰۱/۰۶/۳۱	
		دارایی ها
		دارائیهای غیر جاری :
میلیون ریال	میلیون ریال	دارایی های ثابت مشهود
۵۷۱.۷۵۴	۷۳۰.۷۳۴	دارایی های نامشهود
۲.۸۸۳	۲.۸۱۷	سرمایه گذاری های بلند مدت
۲۰۰	۲۰۰	جمع دارایی های غیر جاری
۵۷۴.۸۳۷	۷۳۳.۷۵۱	
		دارایی های جاری :
		پیش پرداخت ها
۶.۹۹۲	۴۹.۳۵۰	موجودی مواد و کالا
۹۳.۹۴۲	۱۰۱,۴۳۳	دریافتنی های تجاری و سایر دریافتنی ها
۲.۲۳۵.۶۷۶	۲,۷۷۰,۸۷۹	سرمایه گذاری های کوتاه مدت
۶۷۸.۹۴۳	۵۲۲,۱۷۵	موجودی نقد
۶۲.۷۸۴	۲۳,۴۹۱	جمع دارایی های جاری
۳.۰۷۸.۳۳۷	۳,۴۶۷,۳۲۸	جمع دارایی ها
۳.۶۵۳.۱۷۴	۴,۲۰۱,۰۷۹	حقوق مالکانه و بدهی ها
		سرمایه
۲۵۰,۰۰۰	۲۵۰,۰۰۰	اندوخته قانونی
۲۵,۰۰۰	۲۵,۰۰۰	سود انباشته
۱.۰۹۷.۷۰۳	۱,۸۱۳,۳۱۱	جمع حقوق مالکانه
۱.۳۷۲.۷۰۳	۲,۰۸۸,۳۱۱	بدهی های جاری
		پرداختنی های تجاری و سایر پرداختنی ها
۲.۰۸۱.۳۲۰	۱,۶۰۷,۴۶۸	مالیات پرداختنی
۱۷۸.۲۷۹	۴۶۱,۴۴۴	سود سهام پرداختنی
۱۴,۴۰۳	۴۳,۸۵۶	جمع بدهی های جاری
۲,۲۸۰,۴۷۱	۲,۱۱۲,۷۶۸	جمع حقوق مالکانه و بدهی ها
۳,۶۵۳,۱۷۴	۴,۲۰۱,۰۷۹	

گزارش تفسیری مدیریت شرکت توسعه حمل و نقل ریلی پارسین (سهامی عام)
برای سال مالی منتهی به ۳۱ شهریور ۱۴۰۱

➤ نسبتهای مالی :

۱۴۰۰/۰۶/۳۱	۱۴۰۱/۰۶/۳۱	
۱,۳۵	۱,۶۴	نسبت جاری = $\frac{\text{دارایی جاری}}{\text{بدهی جاری}}$
۱,۳۱	۱,۵۷	نسبت آنی = $\frac{\text{سفارشات و پیش پرداخت ها - موجودی کالا - دارایی جاری}}{\text{بدهی جاری}}$
۰,۳۱	۰,۳۸	نسبت سود خالص = $\frac{\text{سود ناخالص}}{\text{فروش خالص}}$
%۲۵	%۲۹	بازده فروش = $\frac{\text{سود خالص}}{\text{فروش خالص}}$
%۲۶	%۳۸	بازده دارایی = $\frac{\text{سود خالص}}{\text{کل دارایی ها}}$
%۷۰	%۷۶	بازده حقوق صاحبان سهام = $\frac{\text{سود خالص}}{\text{حقوق صاحبان سهام}}$
۰,۳۸	۰,۵۰	نسبت حقوق صاحبان سهام به دارایی = $\frac{\text{حقوق صاحبان سهام}}{\text{کل دارایی}}$
۱,۶۶	۱,۰۱	نسبت بدهی به حقوق صاحبان سهام = $\frac{\text{کل بدهی}}{\text{حقوق صاحبان سهام}}$
۰,۶۲	۰,۵۰	نسبت بدهی = $\frac{\text{کل بدهی}}{\text{کل دارایی}}$
۲۵۰,۰۰۰,۰۰۰	۲۵۰,۰۰۰,۰۰۰	تعداد سهام

- کاهش در حساب سرمایه گذاری کوتاه مدت به دلیل پرداخت بدهی ها به شرکتها می باشد.
- افزایش در حسابهای دریافتنی تجاری عمدتاً ناشی از مطالبات از شرکت ملی پخش فرآورده های نفتی ایران بوده که در جریان وصول می باشد.

گزارش تفسیری مدیریت شرکت توسعه حمل و نقل ریلی پارسیان (سهامی عام)
برای سال مالی منتهی به ۳۱ شهریور ۱۴۰۱

- افزایش در حسابهای موجودیهای شرکت بابت خرید قطعات اصلی واگن برای تعمیرات اساسی آنها بوده است.
- کاهش در حسابهای پرداختنی بابت پرداخت بدهی به شرکت راه آهن می باشد.
- افزایش در حسابهای داراییهای ثابت شرکت بابت خرید قطعات اصلی واگنها بوده است.

مقایسه عملکرد سالیانه با پیش بینی سالیانه شرکت به شرح جدول زیر میباشد .

درصد پوشش	پیش بینی منتهی به ۱۴۰۱/۰۶/۳۱ (ارقام به میلیون ریال)	سال مالی منتهی به ۱۴۰۱/۰۶/۳۱ (ارقام به میلیون ریال)	شرح
%۱۰۰	۵,۳۷۶,۰۰۰	۵,۳۶۳,۳۴۵	درآمد ارائه خدمات
%۹۷	(۳,۴۲۰,۰۰۰)	(۳,۳۱۱,۴۳۳)	بهای تمام شده
%۱۱۲	(۹۰,۰۰۰)	(۱۰۱,۱۳۴)	هزینه های عمومی - اداری و فروش
%۱۵۲	۵۰,۰۰۰	۷۶,۱۴۷	خالص سایر درآمدها و هزینه های غیر عملیاتی

- درآمدهای عملیاتی : درآمد عملیاتی در سال مالی جاری مطابق آخرین پیش بینی سالانه محقق گردیده است.
- بهای تمام شده : بهای تمام شده در سال مالی جاری مطابق آخرین پیش بینی سالانه محقق گردیده است.
- هزینه های عمومی و اداری و فروش : هزینه های عمومی و اداری در سال مالی جاری مطابق آخرین پیش بینی سالانه محقق گردیده است.
- خالص سایر درآمدها و هزینه های غیر عملیاتی : درآمد غیر عملیاتی در سال مالی جاری با توجه به افزایش سود سپرده های بانکی نسبت به آخرین پیش بینی مطلوبتر گردیده است.

گزارش تفسیری مدیریت شرکت توسعه حمل و نقل ریلی پارسیان (سهامی عام)
برای سال مالی منتهی به ۳۱ شهریور ۱۴۰۱

➤ مهمترین معیارها و شاخصهای عملکردی برای ارزیابی عملکرد در مقایسه با اهداف اعلام شده :
میزان سهم بازار ، تن کیلومتر پیموده شده و به تبع آن سود از مهمترین معیارها و شاخص ها برای ارزیابی
عملکردی شرکت های حمل و نقل ریلی میباشد . با عنایت به عملکرد سال گذشته و برنامه های جاری امید
می رود که شاهد حفظ و افزایش سهم بازار و سود آوری شرکت باشیم .