

گزارش تفسیری مدیریت شرکت توسعه حمل و نقل ریلی پارسین (سهامی عام)
برای سال مالی منتهی به ۳۱ شهریور ۱۴۰۰

شرکت توسعه حمل و نقل ریلی پارسین (سهامی عام)

گزارش تفسیری مدیریت

برای سال مالی منتهی به ۳۱ شهریور ۱۴۰۰



شرکت توسعه حمل و نقل ریلی پارسین

(سهامی عام)

شناسه ملی: ۱۰۱۰۲۹۱۲۱۴۶

شماره:

تاریخ:

پیوست:

شرکت توسعه حمل و نقل ریلی پارسین (سهامی عام)

گزارش تفسیری مدیریت

برای سال مالی منتهی به ۳۱ شهریور ۱۴۰۰

این گزارش طبق ضوابط تهیه گزارش تفسیری مدیریت مصوب ۱۳۹۶/۱۰/۰۴ و اصلاحیه مورخ ۱۳۹۷/۰۸/۰۶ هیات مدیره سازمان بورس و اوراق بهادار تهیه شده و در تاریخ ۱۴۰۰/۰۸/۱۲ به تأیید هیات مدیره رسیده است.

امضاء	سمت	نام نماینده اشخاص حقوقی	اعضای هیئت مدیره
	رئیس هیئت مدیره	علی اصغر سراجی	شرکت نگین بنادر ایرانیان
	نایب رئیس هیئت مدیره و مدیرعامل	سید علیرضا حسینی طباطبائی	شرکت بین المللی توسعه ساحل و فراساحل نگین کیش
	عضو هیئت مدیره	عبدالرضا نادری افوشته	شرکت ایران مارین سریشز
	عضو هیئت مدیره	بابک زندی	شرکت دریابان جنوب ایران کیش
	عضو هیئت مدیره	جمال حسینی	شرکت سرمایه گذاری زرین پرشیا

گزارش تفسیری مدیریت شرکت توسعه حمل و نقل ریلی پارسین (سهامی عام)
برای سال مالی منتهی به ۳۱ شهریور ۱۴۰۰

فهرست.....	صفحه
ماهیت کسب و کار.....	۱
اهداف و راهبرد های مدیریت برای دستیابی به آن اهداف.....	۶
مهمترین منابع ، ریسک ها و روابط.....	۷
نتایج عملیات و چشم اندازها.....	۱۰

ماهیت کسب و کار

➤ تاریخچه :

شرکت در تاریخ ۱۳۸۴/۰۵/۰۱ با نام شرکت حمل و نقل ریلی نیرو و به صورت سهامی خاص، تاسیس و تحت شماره ۲۵۰۷۲۸ در اداره کل ثبت شرکت ها و موسسات غیر تجاری تهران به ثبت رسیده و از همان تاریخ فعالیت خود را جهت نیل به اهداف شرکت آغاز نموده است. لازم به ذکر است به استناد صورتجلسه مجمع عمومی فوق العاده مورخ ۱۳۹۳/۱۱/۲۶ نام شرکت به " توسعه حمل و نقل بین المللی پارسیان "(سهامی خاص)" تغییر یافته و سپس طبق صورتجلسه مجمع عمومی فوق العاده مورخ ۱۳۹۴/۰۳/۳۱ نام شرکت به توسعه حمل و نقل ریلی پارسیان "(سهامی خاص)" تغییر یافت که تغییرات در تاریخ ۱۳۹۴/۱۱/۰۳ در اداره ثبت شرکت ها به ثبت رسیده است. همچنین طبق صورتجلسه مجمع عمومی فوق العاده مورخ ۱۳۹۴/۱۲/۲۶ و روزنامه رسمی مورخ ۱۳۹۵/۰۲/۱۲ نوع شرکت از سهامی خاص به سهامی عام تبدیل گردید. و در تاریخ ۱۳۹۵/۰۲/۱۴ با شماره ۱۱۴۲۶ نزد سازمان بورس و اوراق بهادار مورد پذیرش قرار گرفت. همچنین در حال حاضر، شرکت جزو شرکت های فرعی شرکت بین المللی توسعه ساحل و فراساحل نگین کیش (سهامی خاص) است و واحد تجاری نهایی گروه، شرکت سرمایه گذاری غدیر (سهامی عام) می باشد.

➤ فعالیت اصلی شرکت :

فعالیت عمده این شرکت در زمینه حمل و نقل انواع محمولات نفتی و غیر نفتی شامل مواد شیمیایی و فرآورده های پتروشیمی و خوراکی و روغنهای غیر خوراکی میباشد .

➤ بازار های اصلی ، وضعیت رقابتی و جایگاه شرکت :

شرکت توسعه حمل و نقل ریلی پارسیان (سهامی عام) با مالکیت ۱۲۰۰ دستگاه واگن مخزن دار بزرگ ترین شرکت حمل و نقل ریلی عضو گروه مخزن دار در سطح کشور است . با توجه به ماهیت کسب و کار شرکت و توانایی شرکت در حمل و نقل فرآورده های نفتی ، در حال حاضر شرکت با در اختیار داشتن بیشترین سهم از بازار حمل و نقل ریلی فرآورده های نفتی سنگین و نیمه سنگین پیشتاز گروه مخزن داران ریلی کشور محسوب میشود .

➤ قوانین ، مقررات و سایر عوامل برون سازمانی :

مهمترین قوانین و مقررات حاکم بر فعالیت شرکت عبارتند از :

- اساسنامه شرکت
- آئین نامه ها و دستورالعمل های مصوب هیئت مدیره شرکت
- آئین نامه ها و دستورالعمل های ابلاغی سازمان بورس و اوراق بهادار
- قانون تجارت
- قانون مالیاتهای مستقیم
- قانون مالیات برارزش افزوده
- قانون تامین اجتماعی
- قانون کار
- قانون دسترسی آزاد به شبکه حمل و نقل ریلی و آیین نامه های اجرایی مربوط
- قانون مبارزه با پولشویی
- قوانین و مقررات بانکی و گمرکی

➤ محیط کسب و کار و ریسکهای حاکم بر محیط :

با عنایت به شرایط حمل و نقل ریلی فرآورده های نفتی در کشور ، ریسک های حاکم بر محیط کسب و کار شرکت های عضو گروه مخزندانان به شرح ذیل میباشد .

- افزایش نامتعارف نرخ حق دسترسی خطوط از جانب شرکت راه آهن جمهوری اسلامی ایران .
- افزایش نامتعارف نرخ لکوموتیو از جانب شرکت راه آهن جمهوری اسلامی ایران .
- عدم تحقق افزایش متعارف نرخ تعرفه از جانب شرکت ملی پخش فرآورده های نفتی ایران .

➤ عوامل تاثیر گذار بر حمل و نقل ریلی کشور :

بخش حمل و نقل ریلی به دلیل اهمیت ویژه و جایگاه مهمی که در اقتصاد جوامع بشری دارد یکی از شاخص های توسعه یافتگی کشورها محسوب میشود ، و پیشرفت و توسعه آن نقش مهمی در ایجاد تحول در سایر بخشهای صنعتی ، کشاورزی و تولیدی ایفا می کند تا جایی که امروزه بیشتر اندیشمندان و صاحب نظران عرصه اقتصادی ، رشد و توسعه همه جانبه کشورها را مشروط به توسعه بخش حمل و نقل میدانند و این صنعت را به عنوان محور فعالیتهای اساسی و زیر بنایی و لازمه تحول به حساب می آورد . سرمایه گذاریهای بسیار بالای مورد نیاز برای گسترش سخت افزاری حمل و نقل ریلی اعم از احداث خطوط جدید و گسترش شبکه ریلی ، خرید ناوگان و آلات ناقله ریلی جدید از یک سو و کمبود منابع عمرانی کشور از سوی دیگر موجب پیشرفت کند صنعت حمل و نقل ریلی کشور گردیده است . همچنین عدم وضع و تغییر قوانین به سود حمل و نقل ریلی در قیاس با سایر شقوق رقیب این صنعت با در نظر گرفتن مزایای این شیوه حمل و نقل نیز از عوامل مهم تاثیر گزار بر این صنعت میباشد .

اطلاعات مدیران :

اعضای هیئت مدیره	نام نماینده اشخاص حقوقی	سمت	تحصیلات
شرکت نگین بنادر ایرانیان	علی اصغر سراجی	رئیس هیات مدیره	کارشناس ارشد
شرکت بین المللی توسعه ساحل و فراساحل نگین کیش	سید علیرضا حسینی طباطبائی	نایب رئیس هیات مدیره ومدیرعامل	دکتری
شرکت ایران مارین سرویسز	عبدالرضا نادری افوشته	عضو هیات مدیره	کارشناس
شرکت دریابان جنوب ایران کیش	بابک زندی	عضو هیات مدیره	کارشناس
شرکت سرمایه گذاری زرین پرشیا	جمال حسینی	عضو هیات مدیره	کارشناس

گزارش تفسیری مدیریت شرکت توسعه حمل و نقل ریلی پاریسان (سهامی عام)
برای سال مالی منتهی به ۳۱ شهریور ۱۴۰۰

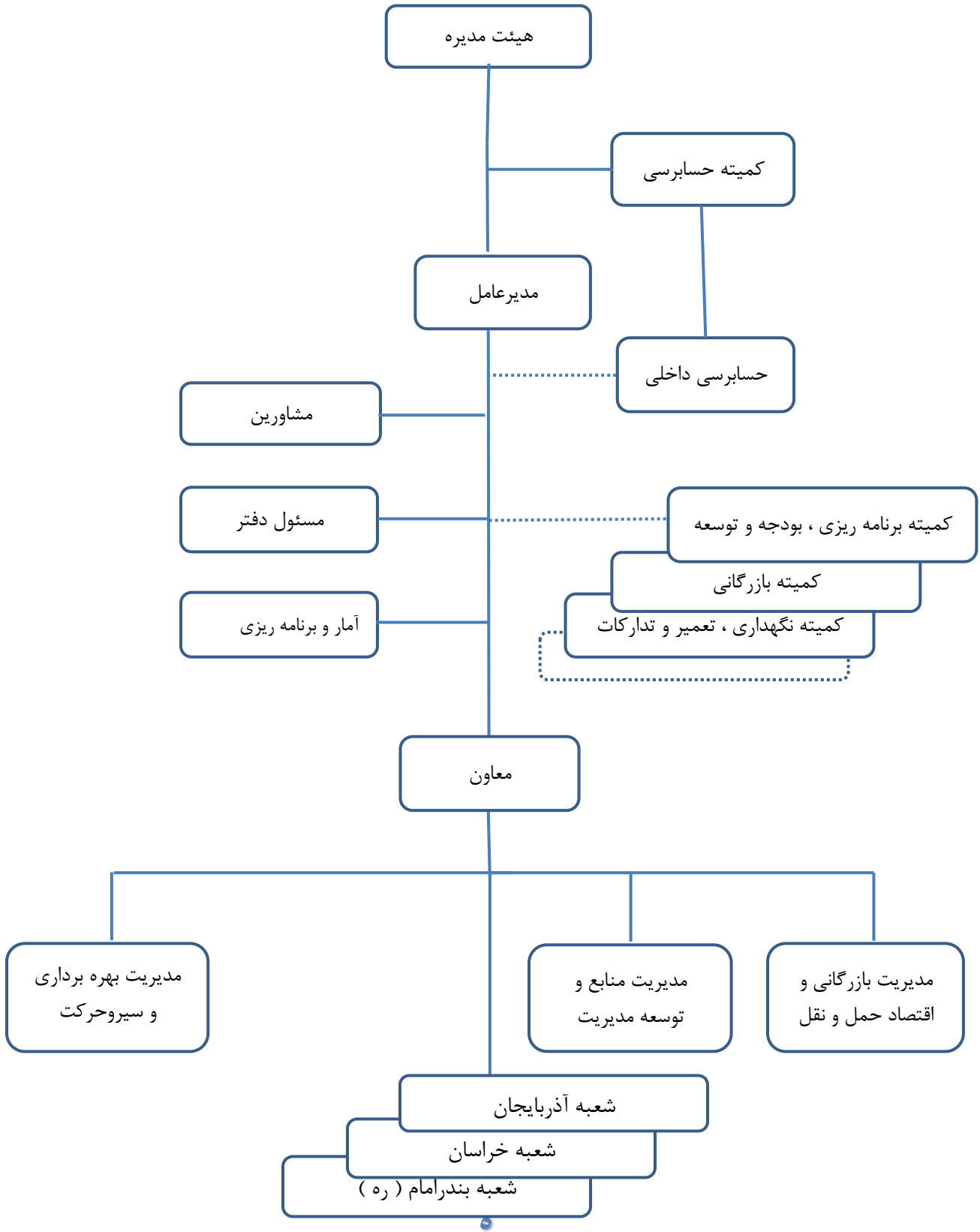
➤ اطلاعات اعضای کمیته حسابرسی :

اعضای کمیته حسابرسی	نماینده اشخاص حقوقی	سمت	تحصیلات	تجارب
بابک زندی	شرکت دریابان جنوب ایران کیش	رئیس کمیته حسابرسی و عضو غیر موظف هیات مدیره	کارشناس	۲۰ سال حسابرس - مدیر مالی و معاونت مالی
محسن فرخنده		عضو کمیته حسابرسی	کارشناس	۲۸ سال و مدیریت مالی و امور حسابداری
سید حمید علائی ورکی		عضو کمیته حسابرسی	کارشناس ارشد	۲۳ سال حسابرس مستقل و حسابرس داخلی

سهامداران اصلی :

ردیف	نام سهامدار	۱۴۰۰/۰۶/۳۱	
		تعداد سهام	درصد
۱	شرکت بین المللی توسعه ساحل و فراساحل نگین کیش	۱۵۵,۵۷۳,۸۹۴	%۶۲,۲۳
۲	صندوق سرمایه گذاری سرو سودمند مدبران	۶,۴۱۸,۸۲۶	%۲,۵۷
۲	شرکت توسعه فاواصنعت	۵,۰۱۰,۰۰۰	%۲
۳	شخص حقیقی	۴,۰۰۰,۰۰۰	%۱,۶۰
۴	سایر	۷۸,۹۹۷,۲۸۰	%۳۱,۶۰
	جمع کل	۲۵۰,۰۰۰,۰۰۰	%۱۰۰

➤ ساختار واحد تجاری ونحوه ارزش آفرینی :



➤ اهداف مدیریت و راهبردهای مدیریت برای دستیابی به آن اهداف :

حفظ رهبری گروه مخزندانان و حفظ و افزایش سهم بازار حمل و نقل ریلی فرآورده های نفتی از مهمترین اهداف این شرکت میباشد . راهبردهای مدیریت ارشد برای تحقق این مهم به شرح ذیل است :

- توسعه ناوگان از طریق خرید لوکوموتیوو تشکیل قطار کامل.
- ورود به بازار حمل و نقل فرآورده های پتروشیمی .
- استفاده حد اکثری از پتانسیل بالقوه شرکت و افزایش بهره وری .

➤ مسؤلیتهای اجتماعی و زیست محیطی شرکت :

افزایش سهم حمل و نقل فرآورده های نفتی و انتقال حمل این مواد از جاده به ریل همواره مورد توجه مدیریت ارشد شرکت بوده است . به ازای انتقال هر تن کیلومتر بار از جاده به ریل ۳۵ سی سی صرفه جویی در مصرف نفت گاز رقم خواهد خورد و علاوه بر کاهش خطرات و آلودگی های ناشی از حمل و نقل جاده ای موجب صرفه جویی و رشد اقتصادی در سطح ملی خواهد شد .

➤ اهداف و برنامه زمانی و راهبردها برای دستیابی :

بطور کلی شرکت به دنبال حداکثر ساختن منافع ذینفعان خود است در این راستا منافع سهامداران محترم از یک سو ، ومسئولیت های اجتماعی و رشد و تعالی نیروی انسانی از سوی دیگر مورد توجه مدیریت ارشد شرکت قرار گرفته است . به منظور حداکثر سازی منافع سهامداران محترم و مسئولیت های اجتماعی ، مدیریت ارشد تصمیم به حفظ و افزایش سهم بازار شرکت از طریق ورود به بازارهای جدید نموده است و در بخش تعالی نیروی انسانی نیز با در نظرگرفتن برنامه های انفرادی و گروهی برای دستیابی به این مهم گام برداشته است. مشتری مداری، تعامل مناسب و دریافت بازخوردهای مشتریان نیز مورد توجه قرار گرفته است.

➤ تطابق راهبردی با روند های اصلی :

افزایش اندازه ناوگان شرکت و به تبع آن افزایش سهم حمل و نقل ریلی از مجموع حمل و نقل ریلی باری زمینی خود گواه حرکت شرکت به سمت افزایش منافع ذینفعان خود بوده است . همچنین افزایش رضایت شغلی نیروی انسانی در نتیجه برنامه های رشد و تعالی فردی و گروهی نیز دال بر حرکت شرکت در مسیر تعالی نیروی انسانی میباشد .

➤ برنامه ریزی برای رسیدن به اهداف و راهبردها :

شرکت توسعه حمل و نقل ریلی پارسین همچون سنوات گذشته با اتکا به نیروی انسانی توانمند خود اقدام به برنامه ریزی عملیاتی سالیانه نموده است. توجه و استفاده حداکثری از تمام پتانسیل های بالقوه شرکت در جهت رسیدن به بیشترین سطح سود آوری در برنامه ریزی انجام شده لحاظ شده است . عملیاتی شدن سیر واگنهای خریداری شده و حفظ ضریب آماده به کاری ناوگان از مهمترین شاخص های برنامه ریزی های انجام شده است .

➤ مهمترین منابع ، ریسک و روابط :

ناوگان با ضریب آماده بکاری بالا ، مشتری مداری ، تعهد کاری از مهمترین ارکان شرکت های حمل و نقل ریلی است . نگهداری و تعمیرات و تامین قطعات مناسب منجر به داشتن ناوگانی با ضریب آماده بکاری بالا می شود و بالطبع در صورت انحراف برنامه های نگهداری و تعمیراتی در زمان بندی خرید و تامین قطعات مورد نیاز آماده بکاری ناوگان کاهش یافته و موجب کاهش عملکرد کلی مجموعه میگردد . تعامل مناسب و موثر و دریافت بازخورد های مشتریان در شناسایی و رفع نقاط ضعف و تقویت نقاط قوت حایز اهمیت است .

گزارش تفسیری مدیریت شرکت توسعه حمل و نقل ریلی پارسین (سهامی عام)
برای سال مالی منتهی به ۳۱ شهریور ۱۴۰۰

➤ ساختار سرمایه:

سرمایه شرکت در بدو تاسیس مبلغ ۱۰,۰۰۰ میلیون ریال (شامل تعداد ۱,۰۰۰,۰۰۰ سهم، به ارزش اسمی هر سهم ۱۰۰۰ ریال) بوده است و تا سال ۱۳۹۶ سرمایه شرکت به مبلغ ۲۵۰,۰۰۰ میلیون ریال افزایش یافته است.

تغییرات سرمایه شرکت			
تاریخ ثبت افزایش سرمایه	درصد افزایش سرمایه	سرمایه جدید (ریال)	محل افزایش سرمایه
۱۳۸۴/۰۵/۰۱		۱۰,۰۰۰,۰۰۰,۰۰۰	از محل آورده نقدی
۱۳۹۱/۰۷/۱۶	٪۵۰۰	۶۰,۰۰۰,۰۰۰,۰۰۰	از محل آورده نقدی
۱۳۹۴/۰۲/۱۴	٪۶۶,۷	۱۰۰,۰۰۰,۰۰۰,۰۰۰	از محل مطالبات حال شده
۱۳۹۶/۰۹/۱۴	٪۱۵۰	۲۵۰,۰۰۰,۰۰۰,۰۰۰	از محل مطالبات و آورده نقدی سهامداران

بدیهی است در صورت انجام هرگونه طرحهای توسعه ای و ضرورت به انجام افزایش سرمایه گزارش توجیهی لازم ارائه خواهد گردید.

➤ نقدینگی و جریانهای نقدی:

جریان های نقدی و نقدینگی شرکت عمدتاً ناشی از کسب و کار و فعالیتهای عملیاتی شرکت بوده و تغییرات صورت گرفته نسبت به سال مشابه قبل ناشی از فعالیتهای عادی شرکت و در چهارچوب سیاستهای جاری شرکت می باشد.

گزارش تفسیری مدیریت شرکت توسعه حمل و نقل ریلی پارسین (سهامی عام)
برای سال مالی منتهی به ۳۱ شهریور ۱۴۰۰

➤ سرمایه انسانی و فکری :

شرکت در راستای دستیابی به اهداف تعریف شده با استفاده از تجربه و اتکا به دانش فنی و تخصصی همکاران سازمانی و جذب نیروی انسانی کارآمد گام های موثری در خصوص ارتقاء عملکرد شرکت برداشته است . به همین منظور کلاسهای را برای کارکنان شرکت تشکیل و گذرانده است که شامل موارد زیر می باشد :

- کلاس آموزشی آشنایی با سامانه سیر و حرکت و توقف واگنهای باری و مشخصات فنی آنها
- کلاس آموزشی مکانیسین واگن
- آشنایی با بوژی و چرخ و محور
- مدیریت حمل و نقل
- کلاس آموزشی شناخت واگن های باری
- کلاس آموزشی استراتژی بازاریابی
- کلاس آموزشی آشنایی با سیستم ترمز واگنهای مخزن دار
- آشنایی با دستورات پست بازدید

آمار کارکنان شرکت به تفکیک میزان تحصیلات و نوع فعالیت به شرح زیر میباشد :

جمع	شعب	بازرگانی و اقتصاد حمل و نقل	تعمیرات و بهره برداری و سیرو حرکت	اداری و مالی	حوزه مدیرعامل	سطوح تحصیلی
۲	۰	۱	۰	۰	۱	دکتر
۸	۱	۲	۰	۳	۲	فوق لیسانس
۲۳	۲	۲	۱۳	۵	۱	لیسانس
۰	۰	۰	۰	۰	۰	فوق دیپلم
۲۳	۱۵	۰	۰	۶	۲	دیپلم
۵۶	۱۸	۵	۱۳	۱۴	۶	جمع کل

➤ نتایج عملیات و چشم اندازها :

با عنایت به برنامه ریزی های مناسب در راستای افزایش میزان حمل، سیر حمل شرکت نسبت به دوره قبل افزایش یافته است .

➤ وضعیت جاری فعالیتهای اصلی و تغییرات آن نسبت به قبل :

عملکرد شرکت در مقایسه با مشابه سال قبل دچار افزایش گردیده است که عمدتاً ناشی از افزایش نرخ حمل از ابتدای سال ۱۴۰۰ و افزایش میزان حمل بوده است .

سال مالی منتهی به ۱۳۹۹/۰۶/۳۱ (ارقام به تن کیلومتر)	سال مالی منتهی به ۱۴۰۰/۰۶/۳۱ (ارقام به تن کیلومتر)	شرح
۱,۳۷۴,۰۰۰,۰۰۰	۱,۵۸۶,۰۰۰,۰۰۰	میزان حمل بار

➤ پروژه ها و طرحها :

از جمله پروژه ها و طرحهای توسعه ای شرکت افزایش در تعداد واگن های مخزن دار ، خرید لوکوموتیو و تقویت حمل ترکیبی و احداث پایانه بارگیری و تخلیه میتوان اشاره نمود که در حال پیگیری می باشد.

➤ اطلاعات آینده نگر :

با عنایت به افزایش هزینه ها و با وجود افزایش نرخ کرایه حمل توسط شرکت ملی پخش فرآورده های نفتی ایران در ابتدای سال جاری، شرکت از یک سو به دنبال افزایش بیشتر کرایه حمل و از سوی دیگر به دنبال کاهش تعرفه حق دسترسی و لوکوموتیو شرکت راه آهن جمهوری اسلامی ایران بوده که به همین منظور شرکت موفق گردیده است در سال مالی به اهداف خود نائل گردد. پیش بینی می گردد در سال مالی آتی نیز شرکت به اهداف عملیاتی خود نائل گردد.

همچنین با توجه به آثار اقتصادی ناشی از شیوع بیماری کووید ۱۹، شرکت تلاش نموده که کمترین آسیب را در این زمینه متحمل گردد و با برنامه ریزیهای صورت گرفته توانسته تن کیلومتر سالیانه خود را محقق سازد و نسبت به سال گذشته افزایش حمل داشته باشد. امید است با همت و تلاش شبانه روزی پرسنل تن کیلومتر سال آتی نیز محقق گردد. ضمناً همانطور که ملاحظه میگردد تن کیلومتر حمل شده در مقایسه با دوره مشابه قبل ۲۱۲ میلیون تن کیلومتر افزایش داشته است.

➤ درآمد و بهای تمام شده :

صورت سود و زیان

سال مالی منتهی به ۳۱ شهریور ۱۴۰۰

سال مالی منتهی به ۱۳۹۹/۰۶/۳۱	سال مالی منتهی به ۱۴۰۰/۰۶/۳۱	
میلیون ریال ۱,۸۹۷,۹۷۶	میلیون ریال ۳,۸۶۷,۸۴۱	درآمدهای عملیاتی
(۱,۴۶۳,۰۱۰)	(۲,۶۵۰,۰۴۰)	بهای تمام شده درآمدهای عملیاتی
۴۳۴,۹۶۶	۱,۲۱۷,۸۰۱	سود ناخالص
(۵۲,۳۹۲)	(۷۳,۲۰۶)	هزینه های فروش ، اداری و عمومی
۳۸۲,۵۷۴	۱,۱۴۴,۵۹۵	سود عملیاتی
۳,۸۴۵	(۲۸,۳۴۲)	سایر درآمدها و هزینه های غیر عملیاتی
۳۸۶,۴۱۹	۱,۱۱۶,۲۵۳	سود قبل از مالیات
		هزینه مالیات بر درآمد
(۴۵,۴۴۳)	(۱۶۰,۱۴۳)	سال جاری
۳۴۰,۹۷۶	۹۵۶,۱۱۰	سود خالص

- درآمدهای عملیاتی : افزایش درآمدهای عملیاتی ناشی از افزایش تن کیلومتر پیموده شده و افزایش نرخ حمل محمولات بوده است .
- بهای تمام شده : افزایش بهای تمام شده ناشی از افزایش تن کیلومتر پیموده شده وعمدتاً " به دلیل افزایش نرخ حق دسترسی و لوکوموتیو توسط شرکت راه آهن بوده است.
- هزینه های عمومی و اداری و فروش : افزایش هزینه های عمومی عمدتاً ناشی از افزایش عمومی قیمتها در سطح جامعه بوده است .
- خالص سایر درآمدها و هزینه های غیر عملیاتی : کاهش خالص سایر درآمدهای غیر عملیاتی شرکت ناشی از کاهش ارزش سهام شرکتهای بورسی می باشد.

گزارش تفسیری مدیریت شرکت توسعه حمل و نقل ریلی پارسیان (سهامی عام)
برای سال مالی منتهی به ۳۱ شهریور ۱۴۰۰

صورت وضعیت مالی

در تاریخ ۳۱ شهریور ۱۴۰۰

تجدیدارائه شده	
سال مالی منتهی به ۱۳۹۹/۰۶/۳۱	سال مالی منتهی به ۱۴۰۰/۰۶/۳۱
میلیون ریال	میلیون ریال
۴۲۸,۳۵۹	۵۷۱,۷۵۴
۲,۸۷۹	۲,۸۸۳
۲۰۰	۲۰۰
۴۳۱,۴۳۸	۵۷۴,۸۳۷
۱۷,۳۸۵	۶,۹۹۲
۱۲,۶۲۶	۹۳,۹۴۲
۱,۲۳۶,۱۳۸	۲,۲۳۵,۶۷۶
۵۰۲,۹۹۲	۶۷۸,۹۴۳
۵۰,۱۸۱	۶۲,۷۸۴
۱,۸۱۹,۳۲۲	۳,۰۷۸,۳۳۷
۲,۲۵۰,۷۶۰	۳,۶۵۳,۱۷۴
۲۵۰,۰۰۰	۲۵۰,۰۰۰
۲۵,۰۰۰	۲۵,۰۰۰
۴۴۱,۵۹۳	۱,۰۹۷,۷۰۳
۷۱۶,۵۹۳	۱,۳۷۲,۷۰۳
۱,۴۱۸,۹۰۵	۱,۹۹۳,۰۰۹
۴۵,۴۴۳	۱۷۸,۲۷۹
۱۴,۴۰۳	۲۰,۸۷۲
۵۵,۴۱۶	۸۸,۳۱۱
۱,۵۳۴,۱۶۷	۲,۲۸۰,۴۷۱
۲,۲۵۰,۷۶۰	۳,۶۵۳,۱۷۴

دارایی ها

دارائیهای غیر جاری :

دارایی های ثابت مشهود

دارایی های نامشهود

سرمایه گذاری های بلند مدت

جمع دارایی های غیر جاری

دارایی های جاری :

پیش پرداخت ها

موجودی مواد و کالا

دریافتنی های تجاری و سایر دریافتنی ها

سرمایه گذاری های کوتاه مدت

موجودی نقد

جمع دارایی های جاری

جمع دارایی ها

حقوق مالکانه و بدهی ها

سرمایه

اندوخته قانونی

سود انباشته

جمع حقوق مالکانه

بدهی های جاری

پرداختنی های تجاری و سایر پرداختنی ها

مالیات پرداختنی

سود سهام پرداختنی

ذخایر

جمع بدهی های جاری

جمع حقوق مالکانه و بدهی ها

گزارش تفسیری مدیریت شرکت توسعه حمل و نقل ریلی پارسین (سهامی عام)
برای سال مالی منتهی به ۳۱ شهریور ۱۴۰۰

➤ نسبتهای مالی :

۱۳۹۹/۰۶/۳۱	۱۴۰۰/۰۶/۳۱	
۱,۱۹	۱,۳۵	نسبت جاری = $\frac{\text{دارایی جاری}}{\text{بدهی جاری}}$
۱,۱۷	۱,۳۱	نسبت آنی = $\frac{\text{سفارشات و پیش پرداخت ها - موجودی کالا - دارایی جاری}}{\text{بدهی جاری}}$
۰,۲۳	۰,۳۱	نسبت سود خالص = $\frac{\text{سود ناخالص}}{\text{فروش خالص}}$
٪۱۸	٪۲۵	بازده فروش = $\frac{\text{سود خالص}}{\text{فروش خالص}}$
٪۱۵	٪۲۶	بازده دارایی = $\frac{\text{سود خالص}}{\text{کل دارایی ها}}$
٪۴۸	٪۷۰	بازده حقوق صاحبان سهام = $\frac{\text{سود خالص}}{\text{حقوق صاحبان سهام}}$
۰,۳۲	۰,۳۸	نسبت حقوق صاحبان سهام به دارایی = $\frac{\text{حقوق صاحبان سهام}}{\text{کل دارایی}}$
۲,۱۴	۱,۶۶	نسبت بدهی به حقوق صاحبان سهام = $\frac{\text{کل بدهی}}{\text{حقوق صاحبان سهام}}$
۰,۶۸	۰,۶۲	نسبت بدهی = $\frac{\text{کل بدهی}}{\text{کل دارایی}}$
۲۵۰,۰۰۰,۰۰۰	۲۵۰,۰۰۰,۰۰۰	تعداد سهام

- افزایش در حساب سرمایه گذاری کوتاه مدت به دلیل وصول مطالبات و مدیریت وجوه اخذ شده در راستای کسب منافع شرکت و افتتاح سپرده های بانکی می باشد.
- افزایش در حسابهای دریافتی تجاری عمدتاً ناشی از مطالبات از شرکت ملی پخش فرآورده های نفتی ایران بوده که در جریان وصول می باشد.

- افزایش در حسابهای موجودیهای شرکت بابت خرید قطعات اصلی واگن برای تعمیرات اساسی آنها بوده است.
- افزایش در حسابهای پرداختنی بابت بدهی به شرکت راه آهن می باشد که متناسب با دریافت وجه از شرکت ملی پخش فرآورده های نفتی ایران پرداخت میگردد.
- افزایش در حسابهای دارائیهای ثابت نسبت به گزارش ۹ ماهه شرکت بابت خرید قطعات اصلی واگنها بوده است همچنین افزایش در حساب سرمایه گذاریها بابت افتتاح سپرده های بانکی جدید بوده است.

مقایسه عملکرد سالیانه با پیش بینی سالیانه شرکت به شرح جدول زیر میباشد .

شرح	سال مالی منتهی به ۱۴۰۰/۰۶/۳۱ (ارقام به میلیون ریال)	پیش بینی منتهی به ۱۴۰۰/۰۶/۳۱ (ارقام به میلیون ریال)	درصد پوشش
درآمد ارائه خدمات	۳,۸۶۷,۸۴۱	۳,۸۰۰,۰۰۰	۱,۰۲٪
بهای تمام شده	(۲,۶۵۰,۰۴۰)	(۲,۶۸۲,۰۰۰)	۰,۹۹٪
هزینه های عمومی - اداری و فروش	(۷۳,۲۰۶)	(۷۵,۰۰۰)	۰,۹۸
خالص سایر درآمدها و هزینه های غیر عملیاتی	(۲۸,۳۴۲)	(۱۰۰,۰۰۰)	۰,۲۸٪

- درآمدهای عملیاتی: درآمد عملیاتی در سال مالی جاری مطابق آخرین پیش بینی سالانه محقق گردیده است.
- بهای تمام شده: بهای تمام شده در سال مالی جاری مطابق آخرین پیش بینی سالانه محقق گردیده است.
- هزینه های عمومی و اداری و فروش : هزینه های عمومی واداری در سال مالی جاری مطابق آخرین پیش بینی سالانه محقق گردیده است.
- خالص سایر درآمدها و هزینه های غیر عملیاتی: درآمد غیر عملیاتی در سال مالی جاری با توجه به افزایش قیمت سهام نسبت به آخرین پیش بینی مطلوبتر گردیده است.

➤ مهمترین معیارها و شاخصهای عملکردی برای ارزیابی عملکرد در مقایسه با اهداف اعلام شده :
میزان سهم بازار، تن کیلومتر پیموده شده و به تبع آن سود از مهمترین معیارها و شاخص ها برای ارزیابی عملکردی شرکت های حمل و نقل ریلی می باشد . با عنایت به عملکرد سال گذشته و برنامه های جاری امید می رود که شاهد حفظ و افزایش سهم بازار و سود آوری شرکت باشیم .